

# (株)日宝のSDGsへの取組み

各部署の取組みをご紹介します。

# 成形1課での取組み

## 1. 環境目標は廃プラによるCO2排出量の削減

前年比の25%減の22.985トン/年に抑える



進捗		月別タイムテーブル											
		5月	6月	7月	8月	9月	10月	11月	12月	1月	2月	3月	
月単位	目標 (Kg)	123	123	123	123	123	123	123	123	123	123	123	
	t(トン)に換算	0.123	0.123	0.123	0.123	0.123	0.123	0.123	0.123	0.123	0.123	0.123	
	CO2排出量 (排出係数2.77を乗じる) tCO2/t	0.341	0.341	0.341	0.341	0.341	0.341	0.341	0.341	0.341	0.341	0.341	
	実績 (Kg)	97	65	43	46	87	62	71	71	76	57	85	
	t(トン)に換算	0.097	0.065	0.043	0.046	0.087	0.062	0.071	0.071	0.076	0.057	0.085	
	CO2排出量 (排出係数2.77を乗じる) tCO2/t	0.269	0.180	0.119	0.127	0.241	0.172	0.196	0.197	0.211	0.158	0.235	
達成率	127%	189%	286%	267%	141%	198%	174%	173%	162%	216%	145%		

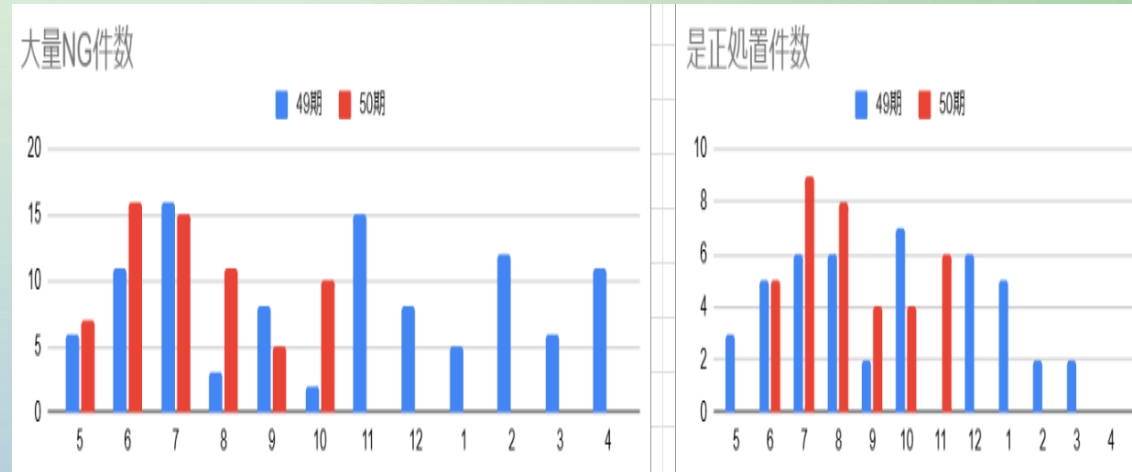
# 成形1課での取組み①



1. 1環境目標は廃プラによるCO2排出量の削減

大量NG件数を削減し改善に繋げている。

49期 月別							50期 月別							49期 是正件数		50期 是正件数	
大量NG発生件数							大量NG発生件数							発生件数		発生件数	
月	件数	金額	朝	未処理	昼夜		月	件数	金額	朝	未処理	昼夜	月	件数	月	件数	
5	6	¥ 93,555	2	4	0		5	7	¥ 19,774	0	6	1	5	3	5	0	
6	11	¥ 281,049	0	9	2		6	16	¥ 67,835	3	11	2	6	5	6	5	
7	16	¥ 106,950	0	14	2		7	15	¥ 164,441	0	15	0	7	6	7	9	
8	3	¥ 49,170	0	3	0		8	11	¥ 236,867	2	9	0	8	6	8	8	
9	8	¥ 148,419	1	6	1		9	5	¥ 94,223	0	4	1	9	2	9	4	
10	2	¥ 3,846	0	2	0		10	10	¥ 190,085	0	9	1	10	7	10	4	
11	15	¥ 236,253	1	12	2		11	0	¥ -	0	0	0	11	0	11	6	
12	8	¥ 144,065	1	7	0		12	0	¥ -	0	0	0	12	6	12	0	
1	5	¥ 8,114	0	5	0		1	0	¥ -	0	0	0	1	5	1	0	
2	12	¥ 95,792	0	12	0		2	0	¥ -	0	0	0	2	2	2	0	
3	6	¥ 71,336	0	5	1		3	0	¥ -	0	0	0	3	2	3	0	
4	11	¥ 820,369	0	9	2		4	0	¥ -	0	0	0	4	0	4	0	
合計	103	¥ 2,058,919	5	88	10		合計	64	¥ 773,225	5	54	5	合計	44	合計	36	

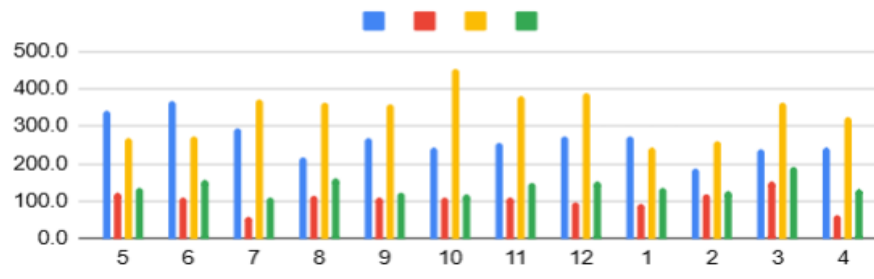


# 成形1課での取組み①-②

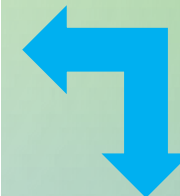
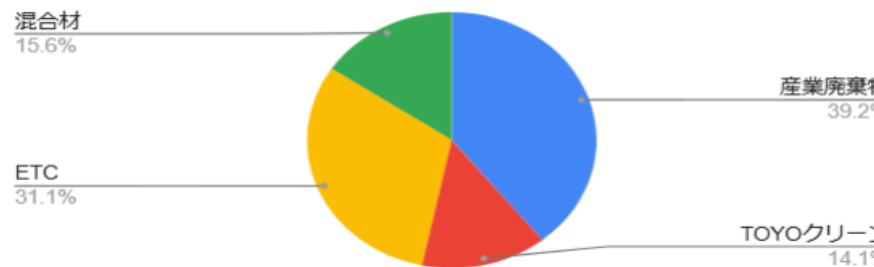
## 49期産業廃棄物集計表

	産業廃棄物	TOYOクリーン	ETC	混合材	月合計
5	341.7	122.5	271.0	135.7	870.9
6	365.7	111.0	272.5	157.8	907.0
7	296.2	57.2	371.0	110.0	834.4
8	218.1	116.0	362.4	160.8	857.3
9	267.4	111.2	358.5	121.3	858.4
10	241.1	109.8	453.3	117.6	921.8
11	256.6	110.1	379.0	148.0	893.7
12	272.6	98.5	389.3	154.9	915.3
1	274.9	92.9	244.3	136.9	748.9
2	185.6	118.2	261.0	125.3	690.1
3	240.2	153.8	361.8	189.9	945.7
4	242.9	63.7	325.6	132.4	764.6
合計	2861.3	1142.4	3778.6	1554.9	9337.3

産業廃棄物、TOYO、PC/ABS、ETC、混合材



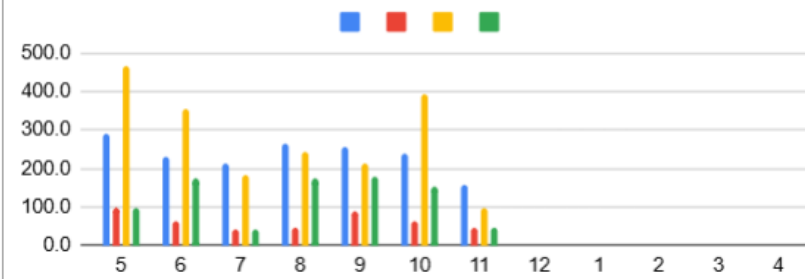
産業廃棄物、TOYO、PC/ABS、ETC、混合材



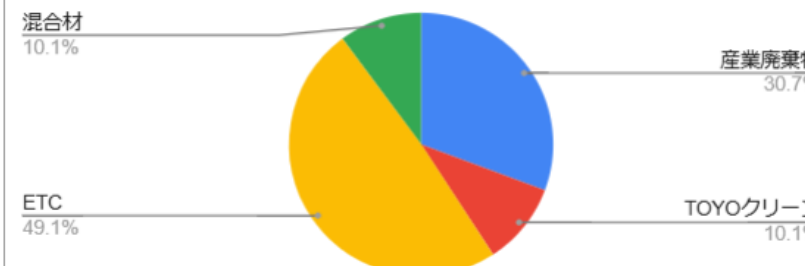
## 50期産業廃棄物集計表

	産業廃棄物	TOYOクリーン	ETC	混合材	月合計
5	292.0	96.5	467.0	96.5	952.0
6	231.3	65.0	353.0	174.4	823.7
7	211.8	42.7	181.4	42.7	478.6
8	266.2	45.7	245.3	172.4	729.6
9	258.0	87.1	212.4	178.5	736.0
10	240.8	62.2	391.8	152.5	847.4
11	155.5	43.7	98.8	43.7	341.7
12	0.0	0.0	0.0	0.0	0.0
1	#REF!	#REF!	#REF!	#REF!	#REF!
2	#REF!	#REF!	#REF!	#REF!	#REF!
3	#REF!	#REF!	#REF!	#REF!	#REF!
4	#REF!	#REF!	#REF!	#REF!	#REF!
合計	#REF!	#REF!	#REF!	#REF!	#REF!

産業廃棄物、TOYO、PC/ABS、ETC、混合材



産業廃棄物、TOYO、PC/ABS、ETC、混合材



①-②

大量NGを削減したことにより  
産廃も量も減っている。

## 成形1課での取組み②

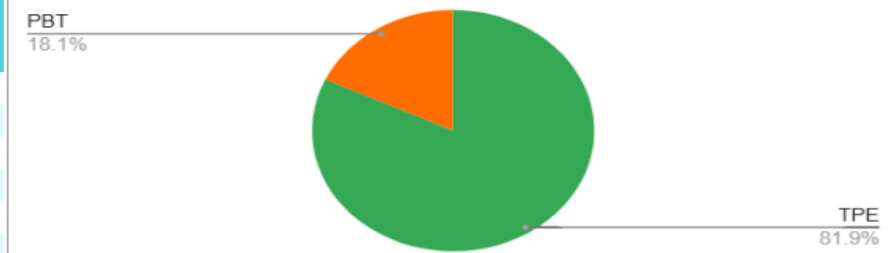
有価材の引き取り品種を7→15種類(下表の8種類追加)に変更し、廃材(利益にならない物)を減らしている。



### 50期新規有価材集計表

	PET							月合計
	ABS (GF)	PC/ABS	TPU	TPE	PBT	PMMA	トライタン	
5	0.0	0.0	0.0	29.5	6.5	0.0	0.0	36.0
6	0.0	0.0	15.5	0.0	11.7	0.0	0.0	27.2
7	0.0	0.0	4.9	13.7	0.0	0.0	18.7	37.3
8	0.0	0.0	14.2	6.5	0.0	0.0	0.0	20.7
9	0.0	0.0	0.0	0.0	0.0	0.0	0.0	0.0
10	0.0	0.0	0.0	10.5	8.5	0.0	0.0	19.0
11	0.0	0.0	0.0	0.0	0.0	0.0	0.0	0.0
12	0.0	0.0	0.0	0.0	0.0	0.0	0.0	0.0
1	#REF!	#REF!	#REF!	#REF!	#REF!	#REF!	#REF!	#REF!
2	#REF!	#REF!	#REF!	#REF!	#REF!	#REF!	#REF!	#REF!
3	#REF!	#REF!	#REF!	#REF!	#REF!	#REF!	#REF!	#REF!
4	#REF!	#REF!	#REF!	#REF!	#REF!	#REF!	#REF!	#REF!
合計	#REF!	#REF!	#REF!	#REF!	#REF!	#REF!	#REF!	#REF!

### ABS (GF) 、PC/ABS、TPU、TPE、PBT、PMMA...



# 成形1課での取組み

3. ランナー等廃棄物をリサイクル品(有価物)として売却する際、粉碎して粉状にして売価を上げる

有価物売り上げ金額(税込み) 前年比					
49期			50期		
1月	¥42,819	2.7t	5月	¥162,304	4.0t
2月	¥75,925	3.5t	6月	¥108,757	3.2t
3月	¥190,897	5.4t	7月	¥150,607	4.0t
4月	¥11,431	2.8t	8月	¥149,298	4.7t
5月	¥40,029	5.0t	9月	¥132,045	3.5t
6月	¥14,046	2.3t	10月	¥91,449	2.6t
7月	¥10,764	3.7t	11月	¥149,818	4.4t
8月	¥13,979	2.8t	12月	¥0	0.0t
9月	¥51,633	3.4t	1月	¥0	0.0t
10月	¥41,441	6.2t	2月	¥0	0.0t
11月	¥75,180	3.2t	3月	¥0	0.0t
12月	¥75,878	6.2t	4月	¥0	0.0t
計	¥644,021	47.314t		¥944,276	26.32t



# 金型課の取組み

- 環境目標は、加工ミスの削減で月1件以下

金型作成時の加工ミスを減らし、電気代、水道代、金型材料代を抑える

12 つくる責任  
つかう責任



進捗		月別タイムテーブル										
		5月	6月	7月	8月	9月	10月	11月	12月	1月	2月	3月
月単位	目標	2	2	2	2	2	2	2	2	2	2	2
	今年実績	3	0	1	0	1	1	0	0	0	0	0
	達成率	67%	#DIV/0!	200%	#DIV/0!	200%	200%	#DIV/0!	#DIV/0!	#DIV/0!	#DIV/0!	#DIV/0!



加工前に段取り、加工方法等の打ち合わせを行い加工ミスを無くす様に取り組んでいます

# 技術課の取組み

- 環境目標は、第2工場の不良品廃棄によるCO2排出量を成形機が3台増設になったので、前期と同様の年間0.08トン以下とする。

進捗		月別タイムテーブル											
		5月	6月	7月	8月	9月	10月	11月	12月	1月	2月	3月	
月単位	目標二酸化炭素排出量 (tCO2/t)	0.0067	0.0067	0.0067	0.0067	0.0067	0.0067	0.0067	0.0067	0.0067	0.0067	0.0067	0.0067
	排出量(tCO2/t)	0.00131	0.00088	0.00530	0.00800	0.00440	0.00600	0.00080	0.03458	0.01136	0.00116	0.01080	
	達成率	511%	761%	126%	84%	152%	112%	838%	19%	59%	578%	62%	



## ミスの少ない生産方法を進め

不適合品の発生を防ぐことで  
不要なプラスチックが発生しないように取り組んでいます



# 品質保証課の取組み

- 環境目標は、クレームによる不良品廃棄によるCO2排出量を抑える  
0.36トン以下に抑える

進捗	月別タイムテーブル										
	5月	6月	7月	8月	9月	10月	11月	12月	1月	2月	3月
目標 (tCO2/t)	0.030	0.030	0.030	0.030	0.030	0.030	0.030	0.030	0.030	0.030	0.030
実績 (tCO2/t)	0.00000	0.00000	0.00030	0.00000	0.00000	0.01277	0.00000	0.00000	0.00000	0.00000	0.00000
実績 (tCO2/t)											



## 毎日成形現場の巡回

品証部員が毎日成形現場を巡回し、検査項目以外の箇所を拡大鏡で確認し製品チェックを行う。

# 業務課の取組み

- 環境目標は、非稼働金型の面数を減らし、スペースを確保し、生産プロセスの効率化や産業の持続可能性を向上させる。

年間60面以上の金型の返却・廃棄を目標に掲げ、年1回お得意先様に不要金型廃棄確認の通知をし、年間を通して状況確認を継続的に行い廃棄・返却を実施して参ります。



実行責任者	進捗	月別タイムテーブル											
		5月	6月	7月	8月	9月	10月	11月	12月	1月	2月	3月	
江川環境委員、 サブ：河西美環 境委員	月目標	5	5	5	5	5	5	5	5	5	5	5	5
	実績	0	10	10	56	4	1	47	0	0	0	0	0
	達成率	0.0%	200.0%	200.0%	1120.0%	80.0%	20.0%	940.0%	0.0%	0.0%	0.0%	0.0%	0.0%

# 総務部の取組み



1. 環境目標は、A4コピー用紙の使用を抑え、購入数を抑える

前年より1万枚削減の170,000枚以下にする

FAX受信文書をすぐに紙で出さず、日々誰宛に来たか、どこから来たかをファイル名に付けて分かるようにしています。見るだけで良いものは印刷しないですみます。

また不要な営業のFAXは削除しています。



進捗	5月	6月	7月	8月	9月	10月	11月	12月	1月	2月	3月
前年実績	25,000	15,000	15,000	15,000	10,000	15,000	15,000	15,000	10,000	15,000	10,000
目標(1万枚ダウン)	20,000	15,000	15,000	15,000	10,000	15,000	15,000	15,000	10,000	15,000	10,000
今年実績	10,000	15,000	20,000	15,000	5,000	15,000	15,000	15,000	15,000	15,000	10,000
達成率	250.0%	100.0%	75.0%	100.0%	200.0%	100.0%	100.0%	100.0%	66.7%	100.0%	100.0%

お問い合わせ  
資料 2,500  
04  
忠岡北3丁目  
徒歩20分

# 総務部の取組み

## 2. 使用済み切手・プルトップを集め、福祉団体へ寄付する

切手は前期の110%以上とし1,025枚以上を目標とする。プルトップは目標無し  
集まった分は和泉市社会福祉協議会に持ち込んでいます。

そこから西本願寺婦人部に送られ、現金化され、ユニセフに寄付されます。

途上国の子供たちを支援します。



切手進捗		月別タイムテーブル											
		5月	6月	7月	8月	9月	10月	11月	12月	1月	2月	3月	
目標		33	93	90	82	89	90	87	92	84	77	96	
今年実績		106	91	89	86	87	101	93	62	123	91	74	
達成率		321.2%	97.8%	98.9%	104.9%	97.8%	112.2%	106.9%	67.4%	146.4%	118.2%	77.1%	
目標累計		33	126	216	298	387	477	564	656	740	817	913	
実績累計		106	197	286	372	459	560	653	715	838	929	1,003	
累計達成率		321.2%	156.3%	132.4%	124.8%	118.6%	117.4%	115.8%	109.0%	113.2%	113.7%	109.9%	

プルトップ進捗		月別タイムテーブル											
		5月	6月	7月	8月	9月	10月	11月	12月	1月	2月	3月	
目標													
今年実績		263	290	297	261	277	283	1,328	319	224	184	1,003	
達成率													
目標累計		0	0	0	0	0	0	0	0	0	0	0	
実績累計			553	850	1,111	1,388	1,671	2,999	3,318	3,542	3,726	4,729	
累計達成率													

月単位	プルトップ進捗		月別タイムテーブル											
	5月	6月	7月	8月	9月	10月	11月	12月	1月	2月	3月			
目標														
今年実績		263	290	297	261	277	283	1,328	319	224	184	1,003		
達成率														
目標累計		0	0	0	0	0	0	0	0	0	0	0		
実績累計			553	850	1,111	1,388	1,671	2,999	3,318	3,542	3,726	4,729		
累計達成率														

